

しまるこやま

第85号

令和6年5月21日

〒699-1251
雲南市大東町大東2419-1
大東交流センター
TEL(0854)43-2130



E-mail:daito-c@daito-center.org
http://user.yoitoko.jp/daito-c/

大東交流センターだより

発行：大東地区自治振興協議会



観音まつり



「だいたう観音祭り」が、今年から会場を祥雲寺に国宝級の33体の観音像（清水市太郎父子の彫刻）を一堂に集め、4月20日（土）・21日（日）開催されました。

観音菩薩はあらゆる厄難から衆生を救う仏様。大東では日露戦争後、戦場に散った戦友の供養を営むとともに、平和な町づくりと家内安全を願い、明治39年、有志が観音像を安置したことが歴史と起源です。

田植風景

今年も始まった～！石川芳宏さん（清田）は、ゴールデンウィーク中も休まず水田作業に精を出しておられました。

まっすぐ植えられているか確認しながらの田植も大変なようです。

米を育てるには、沢山の手間がかかるだけに秋の収穫の喜びもひとしおのことです。



地域自主組織：大東地区自治振興協議会



会長就任の
ごあいさつ

会長 光谷由紀子

新年度がスタートして、早ひと月以上が経ちました。交流センターのコウノトリも命を育んでいます。大東地区の皆様には、日々つつがなくお過ごしのこととお喜び申し上げます。

今年度、大東地区自治振興協議会の会長に就任いたしました光谷由紀子です。これまで同様、ご支援ご協力を賜りますようお願い申し上げます。

大東地区のこどもさんから高齢者の方々、全ての皆様が安全で安心してお暮しただけのように取り組んでまいります。ぜひ、皆様の声をお寄せいただきますようお願いいたします。

役職員一同、皆様のご期待に応えられるよう頑張ります。



会長退任の
ごあいさつ

前会長 水戸 勝春

桜の花も終わり、本格的な春の訪れとなってまいりました。

この度の大東地区自治振興協議会の役員改選に伴い、3月31日をもって会長職を退任いたしました。後任に光谷新会長が就任され、新しい体制で自主組織の活動がスタートいたしました。

平成16年に当時の大東公民館の主事に就任以来、20年に亘って大東地区の地域活動に携わってまいりましたが、その間地域の皆さまから、各種の激励やご指導を賜り今日まで活動を続けることが出来ました。心から厚く感謝申し上げます。

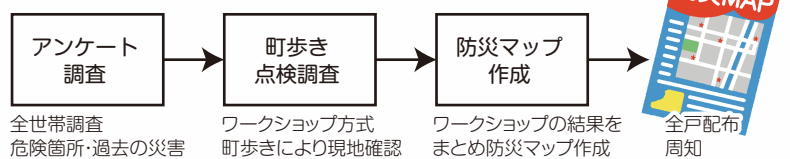
これからも、光谷新会長の元、更に大東地区の地域振興が図られる事を願い、退任のご挨拶いたします。

防災MAPのご紹介

東町自治会自主防災クラブ 会長 錦織 悦雄

東町自治会自主防災クラブは平成26年度に設立され、今日までさまざまな活動を継続実施しています。

①防災マップの作成、②要配慮者調査、③避難訓練、④防災資機材や非常食の調達・備蓄など、令和5年度の活動の中から防災マップをご紹介します。



まず、河川の氾濫や道路の冠水、土砂崩れ、倒壊の恐れのある建物などの危険な箇所や過去に経験した地域内での災害について、自治会内の全130世帯を対象にしたアンケート調査を実施しました。

自治会を構成する各班には班内の防災活動のまとめ役として防災リーダーがいます。2月4日、防災リーダーと防災クラブの担当者が4つのグループに分かれ、アンケート調査の情報を参考にした町歩きによる点検調査を行いました。その結果をまとめたものが防災マップです。出来上がった防災マップはA3版を全世帯に配布して、家の中で目に付く場所へ掲示してもらいます。また、A1パネル版も作成して、公民館の玄関ホールに掲示して、啓発用として活用しています。





この人に聞く



かりの や え こ (田中下)

狩野八重子さん

野菜とその料理づくりを楽しみに畑に汗をかいています。

車を運転して友達と花見に出かけたりしてのお話会が英気を養っています。作物ができる喜びをつくづく感じています。

Q 野菜づくりの楽しさを教えてください。

野菜を作って人にあげて喜んでもらうことが嬉しい。そこに人が集まってお茶飲み話楽しい。20a程色々な野菜を作っています。

Q 栽培には、何か工夫とかしておられますか。

我流ですけど、牛糞を入れて土づくりをします。トラック3台牧場から自分で運んで畑に入れます。その後、マメトラやカンリ機を使って耕します。畑は少し傾斜地が水はけが良いですが、作業はやりづらいです。種を蒔いて芽が出るとほんと嬉しい。虫がついてもできる限り薬剤は使わずに、枯れるギリギリまで待ちます。食べる物には農薬は使いたくない気持ちです。今年はこうやってみようかなと考えながら作業します。蝶々は、ホントに悪い奴で、野菜に卵を産んで青虫ができて葉を食べる。キャベツ、ブロッコリーは、虫がつかない冬につくると良いものができます。

Q 働き者という感じをうけますが、趣味とかありますか。

テレビの料理番組を見てそれを応用して自分なりに考えて料理を作ることが好きです。とにかく考えることが好き! ボランティアが好きで、頼まれて草刈りもします。趣味は料理と野菜づくりです。近所の友達と花見に出かけたりもします。昨日は、3人の方に野菜を分けてあげてお茶を飲んで話をしました。自分が作った野菜を喜んでもらえるとうれしいです。

Q 畑作業は、大変だと思いませんか。

私の作った野菜を喜んでもらうことを生きがいに働いています。自分もたくさん野菜を食べます。

秋には、もみ殻を使って焼き芋をつくります。毎年この焼き芋を楽しみにしている人がたくさんいます。芋の種類は紅あずま。伸びたつるを切って植えると元の茎と新たに茎両方で芋が取れます。新たに植えた茎に出来た芋が焼き芋に丁度良い大きさに育ちます。もみ殻を山にし糞を火種にしてしばらくおいておくと全体が黒くなってきます。そこで芋をアルミホイルにつつんで入れる。待っている間も楽しく話がはずみます。

ここへ嫁に来た時には、勤めをしながら農業をしてました。一生懸命働きました。ある時、子どもを家において農作業をしていたら三輪車で実家(木次町)に行こうとして、よその人から通報があったときにはびっくりしました…。今は、健康で好きなことができてます。

…きょうもたのしいお話が聞こえてきそうです…

“ものづくりを懸命にしながら、周囲の方へ心配りもされている狩野八重子さん輝いてました!”

(大阪府)

箕面市から「こんにちは〜」【故郷を離れて半世紀】

大阪府箕面市(金成出身) 藤原 洋二

箕面市は大阪府下33市の24番目の昭和32年に誕生し、就職当時は田舎感が印象にあり雲南市と比較してみました。昭和40年代は雲南市が人口も多く、当時は鉱山、農業、煙草葉栽培等色々手掛けており人の往来も多くありました。

	196*(昭和4*)年			2024(令和6)年		
	面積(Km ²)	世帯数	人口(人)	面積(Km ²)	世帯数	人口(人)
雲南市	152.23	3,804	53,655	153.18	12,432	36,007
箕面市	47.84	4,750	48,304	47.84	63,377	138,845

【雲南市は昭和45(1970)年、箕面市は昭和42(1968)年のデータです】

たまに手元にある「出雲方言見立番附」で当時を思い出すことも多く、「ろーちき」「ちょんぼし」等使う人も少なくなったのでは。「ばんじまして」などは味がある方言だと思います。しかし広報紙「まるこやま」で知る世帯数、人口の減少傾向に寂しさを感じます。

今では箕面市の方が世帯数で約5倍となっております。大阪府北西部の北摂連山域にあり2/3が山であり、今は山を開いての住宅地が増えつつあります。

山の一部は国定公園となっており、箕面大滝や東

海道自然歩道の起点として知られ、大都市の近くで多くの観光客が訪れます。南部には大阪船場繊維卸商団地、中部には大型商業施設が整備されて「かやの中央駅」ができ、この3月23日には千里中央迄の地下鉄御堂筋線が延伸し、阪急との2本立てとなりました。しかし世帯数が増えても大きな門構えの地主の家は点々と残っております。

阪急沿線の古い町並みと、地下鉄御堂筋線沿いのビルの立ち並ぶ商業の街と2分化された様な気がします。また旧西国街も通って多くの史跡もあり、特に萱野三平旧邸は知られています。

雲南市のホームページの中にある「雲南市の目指す姿」で「人口の社会増」への挑戦では、後期基本計画(H32~H36)期間中に「増加となる街に向け挑戦する」とあり期待しております。



旧地主の家屋



西国街道と萱野三平旧邸



幸せを運ぶ鳥ともいわれる「コウノトリ」のペアが、大東地区にやってきました。特別天然記念物であり、翼を広げると2メートル超の大型の鳥です。

コウノトリが選ぶ場所は、多様な生き物でにぎわう、人にとっても心安らく豊かな地域と言われます。地区民みなさまの関心を高め、保護と同時に地域活性化につながることを願っています。



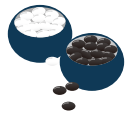
5月7日撮影

5月1日に開催された学習会

ふ化が確認されたばかりのタイミングでの会となりました。三瓶自然館サヒメルの星野由美子さんから、等身大の模型や、巣塔の大きさが分かるシート、足輪の実物なども使いながら、30名近くの参加者にわかりやすくお話いただきました。



囲碁・将棋を 楽しみませんか



大東地区生涯学習運営委員会では、7月から毎月第1土曜日に囲碁・将棋サロンを開設します。

碁盤3台、将棋盤3台を置いて皆さんの参加をお待ちしていますので、子どもから年配の方までどなたでも気軽にお出かけください。

- 開設日 7月からの毎月第1土曜日
(7年1月は第2土曜日)
- 時 間 午前10時～12時
- 会 場 大東地域交流センター



みんなで楽しくお出かけ 研修しましょう



新しくなったNHK松江放送局と、県立美術館に行きましょう。

- 期 日 令和6年6月24日(月)
- 集合場所 JR大東駅
- 時 間 集合9:15 / 解散16:30
- 参加費 2,500円(昼食代含む)
- 申込み 6月7日(金)までに交流センターへ
- その他 性別及び年齢不問 25名程度
詳細は別紙回覧文書をご覧ください。

参加者 募集

パソコン・スマホ 教室のご案内



パソコン並びにスマホ講座を開催します。パソコンやスマホのことで困っていること、知りたいことなど課題をお持ちください。

- 開催日 6月7日・7月12日・8月2日・9月6日
10月11日・11月8日・12月6日
1月10日・2月7日・3月7日
※(原則は毎月第1金曜日)
- 時 間 午後1時半～3時
- 会 場 大東地域交流センター
- 受講料 1時間あたり2,000円

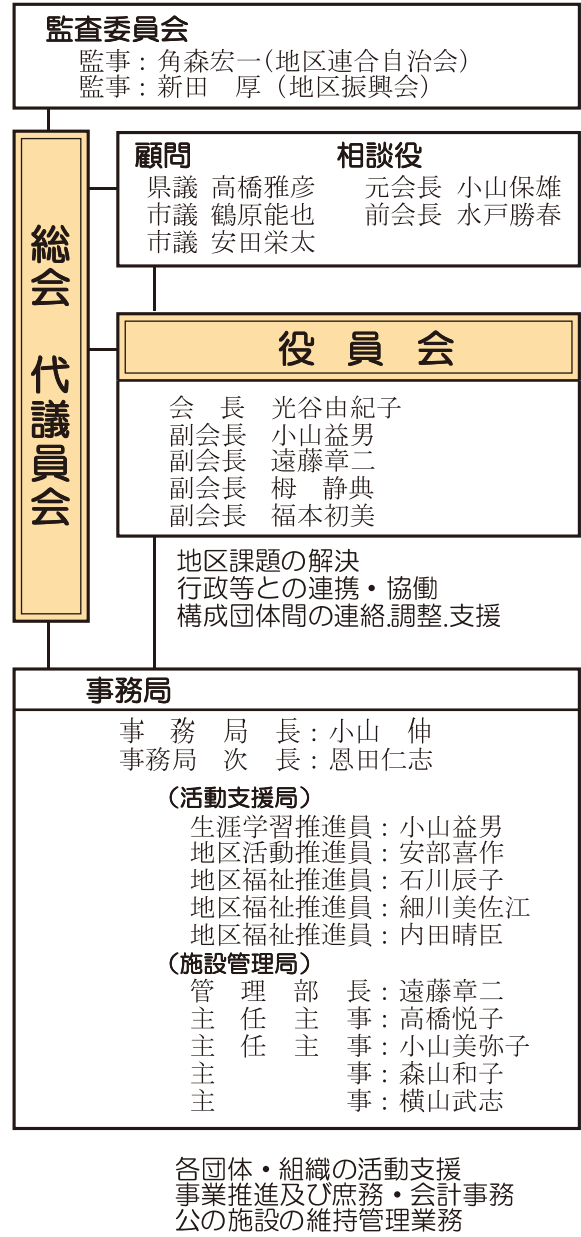
よろしくお願いします

新しい職員体制 となりました



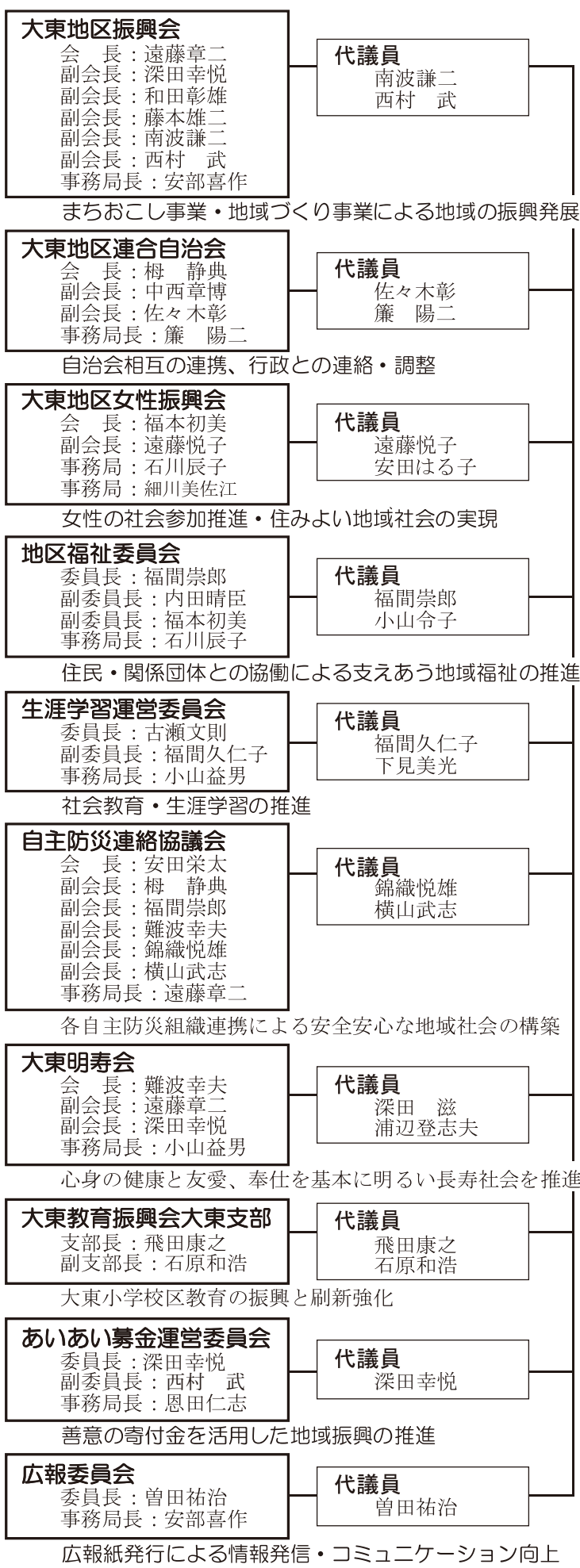
大東地区 自治振興協議会 **組織図**

役員任期 令和6年度～令和7年度



大東町地域自主組織連絡協議会

大東町内8地域自主組織間の交流や情報交換を促進するとともに、関係機関と必要な事項について協議を行い、地域の課題を解決していきます。



✿ 暮らしと文化 ✿

田中下自治会紙屋谷集落のお日待行事

鏡神社宮司 古瀬 文則

紙屋谷の日待祭は、何時の頃から始まったかは、定かでない。現在残っている資料は、明治25年からのもので令和6年まで約135年間の長きにわたり受け継がれているがもっと古くから行われていたと思われる。

お日待まつりの内容を記してみる。紙屋谷集落は10戸の家で、ほとんどが農家であり、五穀豊穡、集落の人々の家内安全を祈願した。正月十日当番の家でお日待祭が行われる。夕方当番の家に神主が出向き当家において潔斎をし縁側より夕日を拝み、家族と一緒に夕食をいただき、集落の人達が集まるのを待って、神さまにお供えする鏡餅をつくのである。この餅つきにかかわる人たちは、口に榊葉を銜え、息がかからぬようにしてついたり、こねたりする。鏡餅を二段にして、白米、玄米、お酒などと神前にお供えします。祭壇は灯明で明るくします。灯明は、ナタネ油を皿に入れ、芯は木綿糸で作りそれをひたして火をつけ朝まで灯しておきます。

五穀豊穡、講員の家内安全、個々の身体健全を祈願し、当家の玉串拝礼、来年の当家の玉串拝礼に合わせ全員で拝礼をしおまつりが終わり、直会（神前に供え

てあった神酒をいただく）で夜の神事は終わります。あとは酒をくみかわし団欒、花札、将棋などをして夜を過ごします。



朝になると、男の人は帰り女の人が集まり神前に供えてあった鏡餅を十等分に分け配る。神礼、お洗米を渡し開放するのである。神主は講員の家の水神荒神さんを拝み帰宅してすべてのおまつりは終わるわけですが、ごく最近より古いやり方を変えて、公民館で全員が集まっておまつりをするようになりました。コロナ禍のため、いろいろな行事が中止、または、とりやめるといった傾向になりとても残念に思います。

先人達が受け継がれた伝統、文化が少なくなる中、今も継承されていることは貴重な行事であり形は変われども引き継がれる事を期待してやみません。

図書館だより

大東図書館 文部科学大臣表彰を受けました

大東図書館 主幹 梶谷 友香

こんにちは！4月に異動で参りました梶谷と申します。大東図書館での勤務は3年振りとなり、再び皆様とご一緒させていただけますこと嬉しいです！どうぞよろしくお願いたします。

この度、令和6年度子どもの読書活動優秀実践図書館として文部科学大臣表彰を受けました。これもひとえに大東町子ども読書会指導員様、こぐまちゃんくらぶボランティア様をはじめ皆様のご支援があってこそと深く御礼申し上げます。これを励みに、ますます子どもたちと本との出会いをつなぎ、読書への親しみがより充実しますよう日々精進してまいります。どうぞ図書館をご活用ください！お待ちしております。



前任者の景山民子さん

開館時間：10:00～18:00 / 電話：0854-43-6131 / 休館日：毎週金曜日・祝日・月末



- 【香典返し】大東町（本町）石川 繁様
 大東町（金成下）恩田 武志様
 大東町（東町下）藤原 昭子様
 大東町（越戸）大塚 敏夫様
 【一般寄付】大東町（新庄南）水戸 勝春様

ご寄付に感謝致します

皆様からお寄せいただいたご寄付は地域の絆を深め、支えあう活動に対する補助金等に活用させていただきます。

大東地区振興あいあい募金運営委員会 (TEL: 43-2130)

令和6年4月末現在の人口・世帯数

【（）内は対前々月比】

項目	雲南市	大東町	大東地区
総人口	34,772人 (-187人)	11,102人 (-78人)	3,321人 (-13人)
男性	16,858人 (-76人)	5,436人 (-35人)	1,620人 (-3人)
女性	17,914人 (-111人)	5,666人 (-43人)	1,701人 (-10人)
世帯数	13,583世帯 (+13世帯)	4,107世帯 (-6世帯)	1,291世帯 (+7世帯)
高齢化率	40.81% (+0.15%)	40.96% (+0.3%)	—

資料：雲南市HPより